

Douce France

un film de Geoffrey Couanon

Dossier pédagogique



I s'agit de l'un des paradoxes les plus cruels de nos sociétés démocratiques : ceux qui auront à vivre le plus longtemps avec les conséquences des politiques actuelles sont aussi ceux qui prennent le moins de part à leur élaboration... Partout dans le monde, le taux de participation aux élections et l'engagement dans les instances de la vie démocratique dégringolent à mesure que l'on descend la pyramide des âges. Mais la situation est peut-être en train de changer, à mesure que se conjuguent la demande citoyenne pour plus de participation et la prise de conscience par la jeunesse mondiale des enjeux écologiques. À leur échelle, les héros de **Douce France** de Geoffrey Couanon, participent de ce mouvement : en menant l'enquête sur l'un de ces "grands projets structurants" promis à dessiner le visage de la France de demain (le pharaonique complexe EuropaCity), Amina, Sami et Jennyfer et leurs camarades deviennent pleinement citoyens et acteurs de leur territoire (le Nord-Est de l'Île de France). Aussi drôle et touchante qu'instructive, leur enquête, filmée "comme un western" par Geoffrey Couanon, propose une formidable matière pédagogique : à travers ce projet d'aménagement s'imbriquent en effet une multitude d'échelles (locale, régionale, internationale), d'acteurs (économiques, politiques, citoyens) et d'enjeux (géographiques, économiques, sociaux, environnementaux et démocratiques). Le film propose autant d'entrées vers les programmes du Collège (à partir de la Troisième) et du Lycée, tout en permettant aux élèves de s'identifier aux réflexions d'Amina, Sami et Jennyfer sur le sens et le lien de leurs futurs métiers au territoire.



Douce France

Un film de Geoffrey Couanon

Genre : Documentaire

Durée : 95 minutes

Amina, Sami et Jennyfer sont lycéens en banlieue parisienne, dans le 93. À l'initiative de trois de leurs professeurs (Géographie, SVT, SES), ils se lancent dans une enquête inattendue sur un gigantesque projet de parc de loisirs qui implique d'urbaniser les terres agricoles proches de chez eux.

Mais a-t-on le pouvoir d'agir sur un territoire quand on a 17 ans ? Drôles et intrépides, ces jeunes citoyens nous emmènent à la rencontre d'habitants de leur quartier, de promoteurs immobiliers, d'agriculteurs et même d'élus de l'Assemblée Nationale. Une quête réjouissante qui permet de retisser des liens entre les quartiers, les villes et les campagnes.

AU CINÉMA LE 16 JUIN

SOMMAIRE DU DOSSIER

Entretien avec Geoffrey Couanon p. 3

Repères p. 6

Les protagonistes p. 8

Fiche d'activités pédagogiques p. 9

Corrigé des activités p. 22



Entretien avec le réalisateur **Geoffrey Couanon**

Auteur et réalisateur, Geoffrey Couanon a exercé des métiers très différents qui ont changé son lien aux territoires et sa manière de faire des films : éducateur en quartier populaire, ouvrier agricole, puis animateur territorial auprès des collectivités. Il raconte dans cet entretien la genèse et l'aventure du projet *Douce France*.

Propos extraits du dossier de presse du film © Jour2fête

Quel a été le point de départ de ce film ?

A l'âge d'Amina, Sami et Jennyfer, j'ai travaillé sur les chantiers de mon père qui construisait des bâtiments industriels. J'ai ainsi découvert très tôt l'étendue des terres que détruisent ces centres commerciaux dans lesquels j'ai également beaucoup traîné. Quand on est adolescent, comment se positionner par rapport à ces enjeux, par rapport à ses proches ? Une question qui se complique encore selon le milieu socio-économique où l'on grandit. Je m'intéresse à ces questions depuis une dizaine d'années en tant que réalisateur mais aussi en tant qu'animateur en banlieue parisienne. J'ai animé des ateliers dans plusieurs lycées du 93 et du 95, où nous avons abordé Europa-City, ce gigantesque parc de loisirs et de commerces, qui prévoyait de s'installer sur d'importantes terres agricoles en péri-

Ce film est une enquête qui propose d'approcher ce paysage comme un véritable décor de cinéma, avec les codes du western.

phérie de Gonesse. Sur une vingtaine de classes avec lesquelles j'ai travaillé, la plupart n'avait jamais entendu parler de ce projet, pourtant l'un des plus grands aménagements de ce type en Europe qui allait se construire à quelques minutes de chez eux. Quand ils ont découvert

le spot publicitaire d'Europa-City, la majorité était séduite par la piste de ski et le shopping, alors que l'Île-de-France déborde déjà de centres commerciaux, mais perd chaque année 1400 hectares de terres agricoles. Comme une grande partie de la population, Amina, Jennyfer et Sami ne s'étaient jamais posé la question de ces terres et c'est justement ce qui m'intéressait.

Quel est le dispositif du film ?

Ce film est une enquête qui propose d'approcher ce paysage comme un véritable décor de





cinéma, avec les codes du western. Le film est tourné en cinémascope. Il joue du contraste entre les plans larges des paysages et les plans rapprochés de ces jeunes cowboys-enquêteurs. Par ces contrastes d'échelle de plans, c'est leurs places dans le paysage que je souhaite interroger. J'ai beaucoup filmé ces jeunes dans leur quotidien pour qu'ils puissent oublier la caméra, plus de 200 heures de rushes ! Cela permet d'être au plus près de leurs échanges pour capter de petites pépites de réflexion et d'humour. C'est ce qui nous embarque dans cette enquête à la fois drôle et surprenante.

***Douce France*, c'est un titre très connoté. Pourquoi ce choix ?**

Le titre initial " La valeur de la terre" évoquait le point de départ du documentaire : l'urbanisation croissante au détriment du maintien de l'agriculture. Mais au cours des tournages, les lycéens ont interrogé des sujets plus larges : leur rapport aux périphéries urbaines, à la terre, à la ville, à la consommation, à la démocratie.

En faisant appel à l'imaginaire collectif du célèbre morceau de Charles Trenet, le nouveau titre *Douce France* permet de jouer avec l'image idéalisée de la campagne d'antan, de questionner la place de l'agriculture dans nos vies, la place de la jeunesse et des quartiers populaires au sein du mouvement de transition écologique. Mettre le titre *Douce France* sur des images d'archives de grands ensembles, c'est tout un symbole. Je voulais dès le début du film faire

J'ai beaucoup filmé ces jeunes dans leur quotidien pour qu'ils puissent oublier la caméra. Cela permet d'être au plus près, pour capter de petites pépites de réflexion et d'humour.

le lien avec le passé pour mieux comprendre le présent et interpellé sur les étiquettes que l'on met sur les cités. Je voulais aussi donner à voir une autre image des banlieues.

Ce titre pose des questions sur le territoire et notre vivre ensemble : comment habiter, travailler, se nourrir, vivre et se rencontrer ? Un commerçant de centre ville interroge les jeunes dans leur

enquête "elle ressemble à quoi la France aujourd'hui ?" Effectivement, où et comment se relie-t-on les uns aux autres ? Dans un parc d'attractions, dans un centre commercial, ou dans d'autres lieux, un quartier, une ressourcerie ou une AMAP ? Et comment rend-on ces autres lieux accessibles à tous ? Comme le dit Amina, l'enjeu est bien là : "quand les gens apprennent à se connaître, ils peuvent se mélanger". L'affiche du film est évocatrice : sur un tracteur, trois jeunes urbains et un paysan qui ont le sourire

et regardent vers l'avenir. C'est la rencontre de cette *Douce France* que j'ai filmée et qui prend tout son sens pour proposer une autre voix dans la crise que nous traversons.

Pourquoi ce focus sur la Seine-Saint-Denis et le choix de ces trois jeunes ?

Villepinte est à la fois une des plus jeunes villes de France (45% de la population a moins de 30 ans), mais aussi une des plus pauvres avec un taux de chômage record, tout en étant au cœur de la Seine-Saint-Denis, le département français qui a le plus d'espace commercial par habitant,

celui aussi où les friches industrielles et commerciales à l'abandon sont monnaie courante. Mais comment Amina, Jennyfer et Sami vivent-ils le quotidien de ces chiffres ?

Durant un an, nous avons donc suivi cette classe de 1^{ère} ES du Lycée Jean Rostand de Villepinte. En lien avec leurs professeurs, nous avons mis en place un programme pédagogique interdisciplinaire reliant Géographie (mutation des espaces industriels, agricoles et tertiaires), Sciences de la Vie et de la Terre (modèles agricoles, écosystèmes) et Sciences Économiques et Sociales (modèles économiques et rôle des collectivités) pour questionner nos liens au territoire.

Il n'y a pas eu vraiment de "casting" mais une rencontre pendant les ateliers vidéos que je menais dans les lycées du 93. Dans la classe, la force de ce trio, leurs questionnements, m'ont tout de suite touché. Les suivre coulait de source.

Et les enseignants ?

Les trois enseignants qui proposent à cette classe de mener l'enquête sont comme les catalyseurs du passage du lycée et du quartier, vers un monde plus vaste. Marie, professeure de Géographie, essaye de sortir d'un "tout-théorique" en faisant découvrir les espaces urbains et ruraux directement sur le terrain. Thomas, professeur de Sciences Économiques et Sociales, ancre son programme dans le cas concret d'EuropaCity en posant la question de l'emploi, de la consommation, de la production et en les initiant à l'économie sociale et solidaire.

Pour Hanane, professeur de Sciences de la Vie et de la Terre, il s'agit d'interroger les lycéens sur les enjeux de leur propre alimentation, de leur santé en faisant le lien avec l'agriculture, les sols et les écosystèmes.

Le film tient du manifeste joyeux pour un changement de cap. C'était votre objectif ?

Ces jeunes incarnent l'avenir, c'est leur parole que nous voulons faire entendre. Leurs idées

reçues, leurs incompréhensions, leurs questionnements et déclics, leur humour permettent de s'identifier à l'éveil d'une citoyenneté active liée au territoire. Leurs regards, leurs doutes, racontent aussi beaucoup des enjeux auxquels nous sommes aujourd'hui confrontés : comment inclure l'ensemble de la population au mouvement de transition ? Dans leur enquête, les lycéens arrivent à faire dialoguer des promoteurs immobiliers, des collectivités, des élus,

des agriculteurs, des commerçants, des entrepreneurs, etc. Je souhaite que le film parle de ce processus de fabrication d'un territoire comme un «laboratoire de démocratie».

Des projets comme EuropaCity, il y en a dans toutes les régions. Ce film de cinéma pourrait donc être un réel outil miroir pour tous ces acteurs, pour que comme Amina, Jennyfer et Sami, chacun puisse dépasser ses idées reçues et faire évoluer son regard. Car il ne s'agit pas de l'histoire d'une lutte, mais d'une réflexion collective, sur notre capacité d'agir et de "faire société".

Je souhaite que le film parle de ce processus de fabrication d'un territoire comme un "laboratoire de démocratie".

En savoir plus : ressources photo et vidéo sur <https://doucefrance-lefilm/presse>



Repères



Vue d'artiste du projet EuropaCity © Alliages et territoires

EUROPACITY, UN PROJET HORS-NORME

Avec un budget d'investissement global de trois milliards d'euros, EuropaCity a été le plus important projet privé de loisirs et de commerce d'Europe. Il était porté par le groupe Auchan et son partenaire chinois Wanda, concurrent direct du groupe Disney. L'objectif était d'urbaniser 280 hectares de terres, dans une zone appelée le "triangle de Gonesse", qui représente une des dernières zones de foncier disponible à proximité de la capitale. Ce projet pharaonique, que certains surnommaient "le Dubaï français", s'inscrivait dans le cadre des projets du Grand Paris, mais aussi, initialement, des Jeux Olympiques de 2024. Ses 230 000 m² de commerces, de bureaux et d'hôtels, son parc aquatique, sa piste de ski promettaient de créer 11 000 emplois, dans une des zones d'Île de France où le chômage frappe le plus durement, et notamment les jeunes...

DES OPPOSANTS DÉTERMINÉS

Mais les terres du Triangle de Gonesse sont aussi parmi les dernières terres agricoles d'Île-de-France, une des zones les plus fertiles d'Europe. 17 agriculteurs y cultivent encore blé, maïs, colza et betteraves. Le projet, porté par la Mairie de Gonesse et la Région Île-de-France, a dès lors rencontré une forte opposition de la part des mouvements écologistes et de nombreux acteurs locaux. Un collectif d'habitants et de professionnels en lutte (urbanistes, architectes et agronomes rebelles) a imaginé un projet

CHRONOLOGIE

2007 novembre-décembre : Les émeutes urbaines de Villiers-le-Bel convainquent les autorités de lancer un projet de développement de la zone.

7 février 2012 : Le projet EuropaCity se voit remettre le label "Grand Paris"

26 février 2016 : Le groupe chinois Wanda s'associe à Auchan pour investir dans le projet.

Juin 2016 : Consultation autour du projet dans le cadre de la Commission nationale du débat public

12 mars 2019 : Le tribunal administratif annule le plan local d'urbanisme (PLU) de la ville de Gonesse.

7 novembre 2019 : Le gouvernement annonce l'arrêt du projet EuropaCity.

Juin 2020 : Réélu, le maire de Gonesse réaffirme son souhait d'aménager le Triangle.

23 février 2021 : Les forces de l'ordre font évacuer la "Zone à Défendre" installée depuis le 7 février par les opposants à la construction de la gare.

Repères

alternatif intitulé CARMA, regroupant production agro-écologique, distribution en circuits courts, restauration collective (notamment pour les cantines scolaires), mais aussi un lieu de vie, d'habitat et un centre de recherche et de formation qui s'installeraient sur le Triangle de Gonesse et en partie dans les anciens bâtiments de PSA, aujourd'hui friche industrielle à l'abandon.

UN PROJET HORS-NORME

Après plusieurs années de mobilisation citoyenne et de bataille juridique, le gouvernement annonce l'abandon d'EuropaCity en novembre 2019. Cependant, le projet de gare en plein champ (pour accueillir la future ligne 17 du Grand Paris Express, qui doit relier Saint-Denis à l'aéroport de Roissy) est maintenu et un nouveau projet d'urbanisation est à l'étude. Les élus de l'agglomération Roissy-Pays-de-France ont voté l'agrandissement de l'aéroport Paris-Charles-de-Gaulle et l'urbanisation d'une partie des terres du triangle de Gonesse.

Les opposants restent mobilisés pour empêcher tout projet d'artificialisation des sols, à commencer par la construction de la gare RER. Ils ont brièvement occupé les lieux, transformés en Zone à Défendre, avant d'en être expulsés le 23 février 2021.

"Avoir un centre commercial gigantesque avec une station de ski artificielle, c'est la folie des grandeurs du XX^e siècle ! C'est exactement ce dont on ne veut plus demain."

Nicolas Hulot, 05/07/2018

Ministre de l'Écologie
du gouvernement d'Edouard Philippe



Le "triangle de Gonesse" sur la photo satellite.
Source : © Google earth

Les protagonistes



LES ENQUÊTEURS

Amina, Sami et Jennyfer

Les élèves de la classe 1^{ère} ES du Lycée Jean Rostand de Villepinte et leurs professeurs

LES DÉFENSEURS D'EUROPACITY

David Lebon, directeur du développement d'EuropaCity : il croit au progrès qu'apporte ce projet. Non sans condescendance envers les "quartiers", il a à cœur de convaincre les jeunes que c'est une chance pour leur avenir. Au départ, Jennyfer, Sami et Amina sont conquis...

Le collectif "Les vrais gens" : Nesrine Hajaje, enseignante, et Diakité, agent immobilier, se battent avec ferveur contre les détracteurs. Ils tentent de convaincre les jeunes que ce projet est "innovant, futuriste, pour la banlieue et contre les bobos écolos déconnectés de la réalité".

Jean Pierre Blazy, le maire de Gonesse : il intervient lors de l'enquête publique et rencontre Amina, mais par la suite, les jeunes ne feront que le croiser. C'est un personnage fantôme mais particulièrement intéressant dans les questionnements qu'il suscite chez les lycéens sur le pouvoir et la responsabilité des élus locaux.

LES OPPOSANTS

Jean-Yves Souben et Bernard Loup, vice-présidents du Collectif pour le Triangle de Gonesse. C'est un peu le choc des cultures entre deux milieux. Des militants retraités écolos anti-consuméristes s'adressent à des jeunes qui ont 20 paires de baskets. Pourtant la rencontre a bien lieu. En parlant de leurs parcours de vie et de leurs engagements politiques, Bernard et Jean-Yves interpellent en posant la question de la valeur de la propriété privée face à l'idée des terres agricoles comme biens communs.

Dominique Plet, agriculteur sur le Triangle de Gonesse, cultive des céréales selon les modèles de l'agriculture intensive. Robin, son fils de 24 ans, poursuit actuellement l'activité mais s'expose aux futures expropriations des terres.

LES "PROPOSANTS"

Florent, maraîcher, cultive en bio dans une zone similaire au Triangle de Gonesse, en Essonne. Il est aussi responsable des AMAP d'Ile-de-France.

Sabine Arrondelle, responsable de la Ressourcerie Créative, boutique, espace de tri et stockage dédié au réemploi des objets : <https://lesgrandsvoisins.org/les-lieux/ressourcerie-creative/>



Explorer et comprendre les dynamiques d'un territoire avec *Douce France*

Un film de Geoffrey Couanon, 2021

Type d'activité : Après le film

Durée : 3 x 2 h

Douce France entre parfaitement en adéquation avec l'esprit des nouveaux programmes de Géographie du Collège (Troisième) et du Lycée (1^{ère} et Terminale) qui invitent les élèves à s'approprier les dynamiques géographiques de leur territoire proche, et à étudier la manière dont elles s'articulent à l'échelle nationale et internationale.

Cette fiche pédagogique est articulée en trois parties : la première propose l'analyse des espaces de l'agglomération parisienne, la deuxième passe en revue les acteurs concernés par le projet EuropaCity et leurs oppositions. La troisième partie propose une ouverture dans le cadre de l'Enseignement Moral et Civique, et pourra être proposée dans le cadre d'une introduction au projet de l'année : il s'agit de comprendre les enjeux citoyens d'un travail d'enquête.

Discipline	Niveau	Objets d'étude
Géographie	3 ^e	Thème 1 -Dynamiques territoriales de la France contemporaine - Les aires urbaines, une nouvelle géographie d'une France mondialisée. - Les espaces productifs et leurs évolutions.
	1 ^{ère}	Thème 3 - Les espaces ruraux : une multifonctionnalité toujours plus marquée Question : les espaces périurbains en France (métropolitaine et ultramarine)
	Terminale	Thème conclusif - La France et ses régions dans l'Union européenne et dans la mondialisation : lignes de force et recompositions
EMC	1 ^{ère}	Axe 2 : Les recompositions du lien social Questionnement : Comment les modalités de recomposition du lien social tendent-elles à définir un nouveau modèle de société ?

NB : Le film pourra également faire l'objet d'une approche interdisciplinaire en lien avec les enseignements de Sciences Économiques et Sociales et de Sciences de la Vie et de la Terre.



Douce France

Un film de Geoffrey Couanon

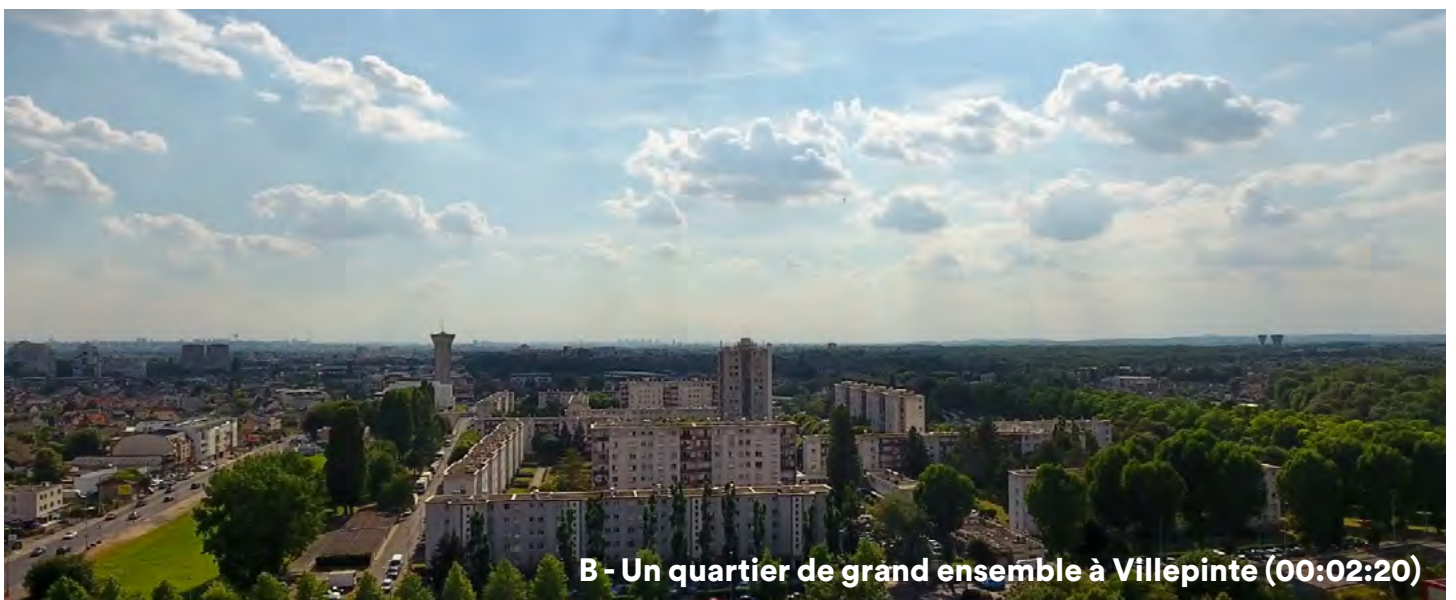
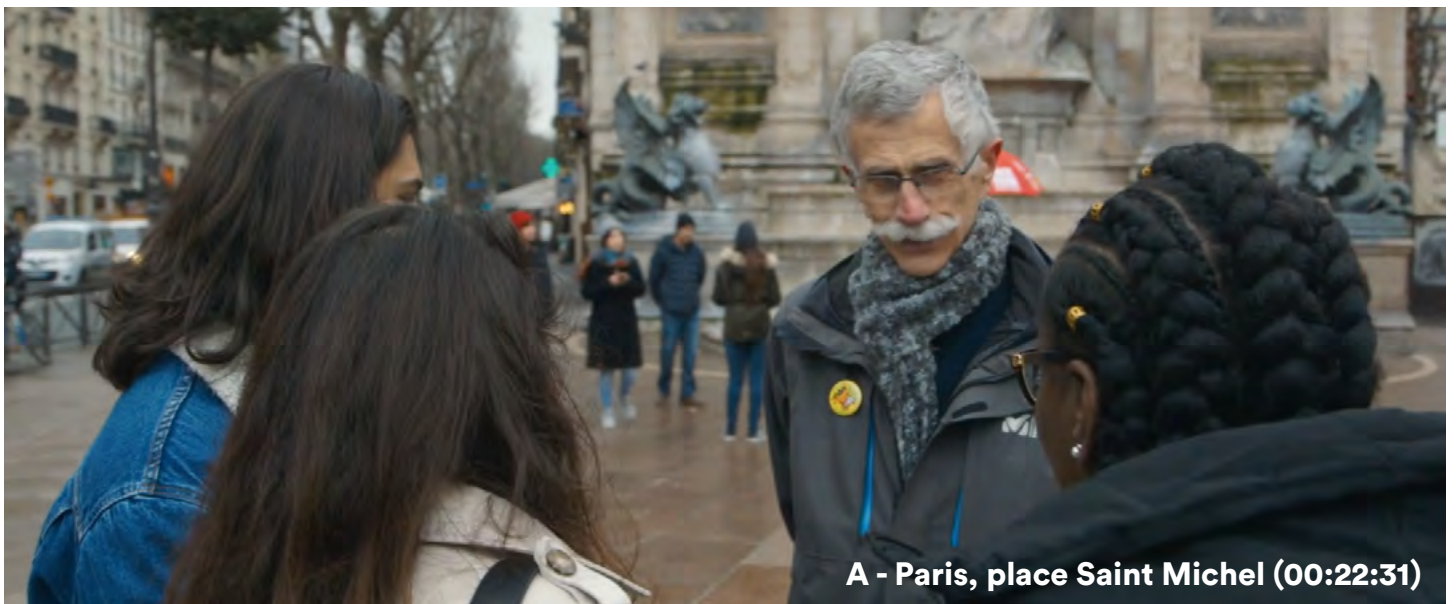
Amina, Sami et Jennyfer sont lycéens en banlieue parisienne, dans le 93. A l'initiative de trois de leurs professeurs (Géographie, SVT, SES), ils se lancent dans une enquête inattendue sur un gigantesque projet de parc de loisirs qui implique d'urbaniser les terres agricoles proches de chez eux.

Mais a-t-on le pouvoir d'agir sur un territoire quand on a 17 ans ? Drôles et intrépides, ces jeunes citoyens nous emmènent à la rencontre d'habitants de leur quartier, de promoteurs immobiliers, d'agriculteurs et même d'élus de l'Assemblée Nationale. Une quête réjouissante qui permet de retisser des liens entre les quartiers, les villes et les campagnes.

I/ LES ESPACES URBAINS DE L'AGGLOMÉRATION PARISIENNE

1/ Étude de photogrammes

a. Identifiez et décrivez les paysages urbains visibles sur les photogrammes suivants.





- b. Classez ces différents espaces urbains dans l'ordre chronologique de leur construction.
- c. À l'aide du site Géoportail, réalisez un croquis de localisation de ces espaces en vous appuyant sur les limites de la ville de Paris : <https://www.geoportail.gouv.fr/>
- d. Que peut-on en déduire de l'histoire de l'agglomération parisienne ?
- e. Classez ces espaces urbains en fonction de leur densité.
- f. Quel type d'habitat entraîne la plus grande expansion de la superficie des villes ?
- g. Quelle est la conséquence de cette expansion urbaine pour l'agriculture ?
- h. Connaissez-vous d'autres manières innovantes d'habiter le territoire ? Avez-vous déjà entendu parler par exemple de l'habitat participatif ?
- g. Faites-une recherche. Quels outils existe-t-il pour préserver les terres agricoles ?

2/ Étude d'une scène : une traversée du territoire (13:00 - 16:25)



- Découpez la scène en fonction des différents types d'espaces parcourus.
- Quelle est la fonction de chacun de ces espaces ?
- Quels moyens de transport sont privilégiés ? Pourquoi ?
- Comment le son de la scène traduit-il la différence entre les lieux traversés ?
- Cet environnement urbain est-il agréable ?

SYNTHÈSE

Quelles conséquences la construction de grandes zones commerciales et d'activité a-t-elle sur la vie quotidienne des habitants et sur leur environnement urbain ?

3/ Réalisation d'un croquis

Il s'agit de réaliser un croquis sur les logiques de localisation qui rendent le triangle de Gonesse attractif pour un projet tel qu'EuropaCity à l'aide des sites de l'IGN (Géoportail), de la RATP et de la société du Grand Paris.

a. Placez sur votre croquis :

- La ville de Gonesse
- La zone d'activité Paris-Nord 2
- L'aéroport Charles de Gaulle
- L'aéroport du Bourget
- La Francilienne
- Les lignes de chemin de fer conduisant à Paris (RER B, C)
- Le projet de ligne 17 du métro
- La direction de Paris
- Le " triangle de Gonesse " concerné par le projet EuropaCity
(NB : Cet espace est délimité par l'autoroute A1, la N104 et la D317.)
- Les zones déjà bâties
- Les zones non bâties/agricoles de la " plaine de France "

b. Pourquoi le triangle de Gonesse est-il si attractif pour un projet tel qu'EuropaCity ?

c. Quelle activité est susceptible de pâtir de la réalisation de ce projet ?

d. Quels autres projets pourraient être réalisés tout en préservant cette activité ?

II/ ACTEURS EN CONFLIT DANS LA MÉTROPOLE (GÉOGRAPHIE)

1/ Le projet EuropaCity

Décrivez le projet EuropaCity tel qu'il est présenté par son maître d'œuvre, la société Alliances et territoires, en vous appuyant sur le document et/ou la vidéo.



https://youtu.be/vgQ_kTSYWd4

Source : © Alliances et territoires

<https://cpdp.debatpublic.fr/cdpd-EuropaCity/file/154/EuropaCity-synthese-dossier-mo-v2835a.pdf?token=Ft2149Of>

Source : © Alliances et territoires

2/ Un "micro-trottoir" sur EuropaCity (00:37:00 – 00:40:08)

Extrait 1



SAMI : Ça sera un grand centre commercial qui fera cette taille. T'en penses quoi ?

SEMSH : C'est stylé ! Nous on est des jeunes, on va kiffer, obligé ! On ira, si c'est pas trop cher.

SAMI : Et est-ce que tu irais travailler là-bas ? Faire caissier, vendeur ?

SEMSH : Oui, bien sûr. Après c'est des métiers de dépannage, c'est pas sur le long terme.

SAMI : Et sinon, un truc de cette taille, tu n'es pas choqué de ne jamais en avoir entendu parler ?

SEMSH : Aussi ! J'avoue, c'est vrai.

Extrait 2



SEMSH : Un, c'est pas nous qui allons bosser là-bas. Deux, tous les commerces de proximité ils vont partir, et on sera encore plus en difficulté. Il est bien ce projet, parce qu'il y a une piste de ski, mais en fait... il est bien sans être bien !

a. De prime abord (extrait 1), quel est le point de vue de Semsh sur le projet ?

b. Comment son regard évolue-t-il (extrait 2) ? Pourquoi ?

c. Comment cette discussion rend-elle compte des points de vue différents sur le projet EuropaCity selon l'échelle d'analyse (échelle locale, régionale, nationale ou internationale) ?

3/ Une rencontre avec les commerçants du centre-ville de Gonesse (00:42:30 – 00:46:50)



Identifiez les différents acteurs dont le point de vue est évoqué au cours de ces conversations et classez-les dans le tableau suivant :

Favorables au projet		Hostiles au projet	
Acteurs	Arguments	Acteurs	Arguments

4/ Un maraîcher aux portes de la ville (00:59:00 – 01:02:20)



a. Quel est le type d'agriculture pratiqué dans cette exploitation ?

b. Avec quels arguments l'idée de développer l'agriculture dans le triangle de Gonesse en lieu et place d'EuropaCity est-elle défendue ?

5/ Deux projets face à face pour le triangle de Gonesse (01:09:37 – 01:13:28)

a. Comment le film met-il en scène ce débat comme un duel de western ?

b. Comment les deux projets présentés s'inscriraient-ils dans le territoire de Gonesse et des alentours ?

c. Montrez comment les inégalités économiques et les préoccupations environnementales structurent les conflits entre les acteurs.



6/ Jeu de rôles : une table ronde autour d'EuropaCity

a. Former des groupes de trois ou quatre élèves.

b. Chaque groupe travaille un rôle parmi les personnages suivants :

- Le maire de la ville où le projet s'installe, favorable au projet.
- Un représentant de la société Alliages & territoires qui porte le projet EuropaCity.
- Un habitant du territoire favorable au projet.
- Un habitant du territoire hostile au projet.
- Un commerçant de centre-ville.
- Un agriculteur engagé dans une Amap.

c. Préparation de la table ronde au sein de chaque groupe

- Réfléchir au point de vue du personnage : que pense-t-il du projet et pourquoi ?
- Quels contre-arguments pourraient être opposés à celui du personnage ? Comment y répondre ?

d. Chaque groupe désigne un de ses membres pour incarner le personnage pendant la table ronde. Parmi les autres élèves, on désigne un président chargé de distribuer la parole tandis que les autres constitueront le public de la table ronde.

e. Déroulement de la table ronde :

- Au cours d'un premier tour de table, chaque personnage dispose de 1 à 2 mn pour présenter sa position.
- Dans un deuxième temps, les personnages demandent la parole au président pour réagir et ont au maximum 2 minutes pour s'exprimer. Les spectateurs présents dans le public peuvent également demander la parole.
- Lorsque le temps imparti à la table ronde approche de sa fin, le président de séance donne une minute à chaque personnage pour conclure.

III/ COMPRENDRE LES ENJEUX D'UN TRAVAIL D'ENQUÊTE (EMC)

A/ ENQUÊTER POUR MIEUX CONNAÎTRE, DÉBATTRE POUR QUESTIONNER SES CERTITUDES

1/ Quel jugement les élèves portent-ils sur le projet EuropaCity au début du film ? Pourquoi ?

2/ Un débat en classe (00:11:30 – 00:13:00)



- Identifiez les deux thèses qui s'affrontent ainsi que les arguments utilisés.
- Quelles sont les conditions et les règles qui rendent ce débat possible et fructueux ?
- Quels moyens filmiques sont utilisés pour restituer l'énergie des élèves et l'atmosphère qui régnait dans la classe pendant le débat ?

3/ Classez dans le tableau suivant les différents acteurs sollicités par les élèves enquêteurs dans le film.

Élus locaux et nationaux	Acteurs économiques	Acteurs associatifs et militants

4/ Avec quels autres interlocuteurs les élèves engagent-ils des discussions grâce à leur enquête ?

5/ Quels types d'actions citoyennes les élèves rencontrent-ils pendant leur parcours ?

B/ MÛRIR UNE RÉFLEXION, RÉFLÉCHIR À SON MODE DE VIE, PENSER À L'AVENIR

6/ Une discussion entre camarades (00:34:00 – 00:35:30)



- a. Quelle expérience a fait évoluer le point de vue de Sami sur EuropaCity ?**
- b. Sami parvient-il à défendre son point de vue ? Pourquoi ?**
- c. Quelle place cette scène occupe-t-elle dans l'évolution que connaît le personnage de Sami tout au long du film ?**

7/ Une rencontre avec des paysans engagés (01:01:10 – 01:03:50)



- a. Quels moyens d'exercer la citoyenneté sont évoqués au cours de ces discussions ?**

8/ De nouvelles perspectives (01:27:00 – 01:29:45)



- a. Comment l'enquête sur EuropaCity affecte-t-elle le mode de vie et les projets d'Amina et de Jennyfer ?**
- b. Quelle est la réaction de leur entourage familial ?**

PROLONGEMENT

En vous inspirant des rencontres et des expériences faites par Sami, Jennyfer et Amina dans *Douce France*, élaborer un projet d'enquête sur un aménagement prévu à proximité de votre lycée.

N'hésitez pas à explorer d'autres types d'aménagement que les zones commerciales, notamment les zones de logement ou les infrastructures publiques ou privées (transports, gares, logistiques...).

a. Rassemblez l'ensemble de la documentation disponible sur Internet en prenant bien soin de noter par qui elle a été produite (acteurs politiques, sociétés privées, associations, etc.).

b. Rédigez un premier document de synthèse présentant :

- l'aménagement prévu
- sa localisation
- ses objectifs
- son calendrier de réalisation
- les moyens financiers et humains mobilisés

c. Repérez les principaux acteurs impliqués dans le projet d'aménagement et recueillez leurs coordonnées.

d. Établissez un questionnaire destiné à interroger ces acteurs.

Fort de ce travail préparatoire, vous pouvez commencer à solliciter les interlocuteurs repérés et à organiser des rencontres.



**POUR RETROUVER LE CORRIGÉ
DES ACTIVITÉS**

CONNECTEZ-VOUS AU SITE :

www.zerodeconduite.net

**ACCÈS GRATUIT RÉSERVÉ
AUX ENSEIGNANTS**

Organiser une séance scolaire

Pour organiser une séance de cinéma pour vos classes dans la salle de cinéma de votre choix, connectez-vous à Zérodeconduite et remplissez un formulaire de demande de séance.

www.zerodeconduite.net/seances-scolaires

Organiser un ciné-débat

Le réalisateur est disponible pour rencontrer des classes à l'occasion de la sortie et de l'exploitation en salles du film :

- Tournée d'avant-premières en juin 2021 pour la sortie nationale au cinéma
- Ciné-débats dès la rentrée scolaire de septembre 2021

Repérez les dates et villes concernées près de chez vous pour mutualiser la venue de l'équipe du film:

- La carte : <https://doucefrance-lefilm.fr/projections>
- Visualisez ou proposez vos dates sur le tableau partagé des acteurs régionaux

Pour toutes questions, contactez l'équipe du film en envoyant un mail aux 2 adresses :
diffusion@doucefrance-lefilm.fr / sarah.chazelle@jour2fete.com

Pour être tenu.e informé.e de l'actualité et des évènements :
facebook.com/doucefrancelefilm

Crédits du dossier

Dossier réalisé par Martin Veber et Vital Philippot
pour Zérodeconduite.net en partenariat avec Jour2Fête Distribution.

Crédits photo du film

© Jour2fête / Elzevir Films / De Deux Choses Lune